

Delårs-/Tertialrapport 2 2025

INKLUSIVE PROGNOSE 3



Innehållsförteckning

FÖRVALTNINGSBERÄTTELSE.....	3
ÖVERSIKT ÖVER VERKSAMHETENS UTVECKLING.....	3
DEN KOMMUNALA KONCERNEN.....	4
VIKTIGA FÖRHÅLLANDEN FÖR RESULTAT OCH EKONOMISK STÄLLNING	6
HÄNDELSER AV VÄSENTLIG BETYDELSE	7
GOD EKONOMISK HUSHÅLLNING OCH EKONOMISK STÄLLNING	10
UPPFÖLJNING AV EKONOMISK STÄLLNING.....	16
BALANSKRAVSRESULTAT	19
VÄSENTLIGA PERSONALFÖRHÅLLANDEN.....	21
RÄKENSKAPER	25
RESULTATRÄKNING	25
BALANSRÄKNING	26
KASSAFLÖDESANALYS.....	27
NOTER.....	28
DRIFTS- OCH INVESTERINGSREDOVISNING, MNKR.....	29
DRIFTSREDOVISNING.....	29
INVESTERINGSREDOVISNING	35

FÖRVALTNINGSBERÄTTELSE

ÖVERSIKT ÖVER VERKSAMHETENS UTVECKLING

Verksamhetens utveckling

Den sammantagna bedömningen är att Hylte kommun för perioden inte uppfyller kraven för god ekonomisk hushållning men utifrån vad som är känt vid delårsbokslutet kommer kraven uppfyllas för helåret.

Prognos och avstämning mot finansiella mål

För att långsiktigt bibehålla god ekonomisk hushållning har Hylte kommun beslutat om fem ekonomiska kvalitetsnivåer och fyra av fem uppfylls vid delåret.

Efter resultatbalansering av VA och avfall visar kommunens prognos för 2025 ett positivt resultat på 1,3 mnkr vilket motsvarar 0,2 procent av skatteintäkter och generella statsbidrag.

Under 2025 prognostiseras en positiv avvikelse för VA-verksamheten på 2 mnkr vilket främst beror på högre debiterad mängd vattenförbrukning. Om prognosen kvarstår vid årets slut ger det ett överskott på 2,4 mnkr.

Avfallshanteringen prognostiserar en negativ avvikelse på drygt 1,1 mnkr och det innebär ett överskott på 2,5 mnkr om prognosen kvarstår vid årets slut. Avvikelsen beror på att renhållningstaxan sänktes inför 2025 samt ökade konsultkostnader i samband med verksamhetsövergången till SÄM.

Nämnderna, exklusive VA och avfallshantering, redovisar en negativ prognosavvikelse om 0,1 mnkr motsvarande 0,01 procent av budgeten. Nämnderna arbetar med åtgärder för att hålla en budget i balans samt för att minska kostnadsutvecklingen för kommande år. Flera åtgärder som hanterats under året får helårseffekt först 2026.

Årets prognos för kommunens finansiering visar en negativ avvikelse mot budget på 0,5 mnkr. Prognosen av kommunens skatteintäkter och utjämning har nedreviderats sedan förgående prognos till följd av en bromsad tillväxt i riket och utgör en negativ budgetavvikelse på 8,3 mnkr för året. Även pensionsprognosen har försämrats och uppgår till -5 mnkr i förhållande till budget. Prognosen för finansiella poster visar en positiv budgetavvikelse på 2,1 mnkr och beräknad realisationsvinst uppgår till en positiv budgetavvikelse på 8,3 mnkr.

Sammantaget visar kommunens prognos en negativ avvikelse mot budget på 0,6 mnkr. Årets prognostiserade resultat uppgår till 1,3 mnkr.

Väsentliga personalförhållanden

Hylte kommun arbetar målmedvetet för att vara en attraktiv arbetsgivare och främja ett hållbart arbetsliv. Personalpolitiken fokuserar på hela medarbetarresan – från rekrytering och utveckling till att behålla och omställning.

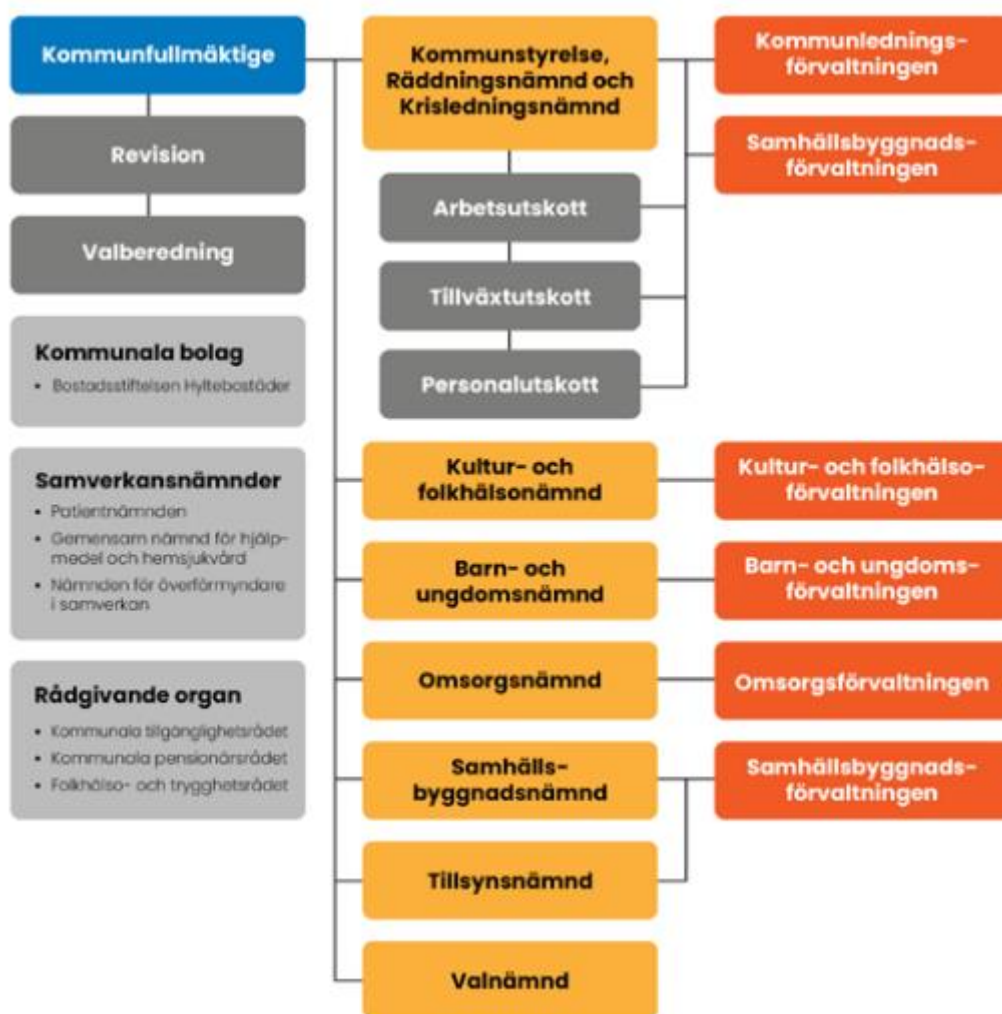
Under året har kommunen infört ett systematiskt arbete med forskningsbaserade friskfaktorer som tydligt ledarskap, delaktighet, balans mellan krav och resurser samt god kommunikation.

I jämförelse med tidigare delårsbokslut gällande sjukfrånvaro syns en positiv utveckling, sjukfrånvaron sjunker och frisknärvaron ökar.

DEN KOMMUNALA KONCERNEN

Den samlade kommunala verksamheten bedrivs i nämnds- och förvaltningsorganisation samt i bostadsstiftelsen Hyltebostäder. Hylte kommun samverkar med Halmstads och Laholms kommuner i en gemensam överförmyndarnämnd där kansliet är förlagt till Halmstad.

KOMMUNENS ORGANISATION



Nämnd/styrelse	Verksamhet
Kommunstyrelsen Ordförande Ronny Löfquist Kommunchef Emma Gröndahl	Kommunstyrelsen ansvarar för att leda, samordna, följa upp och utveckla kommunens verksamhet som helhet. Kommunstyrelsen är tillika räddningsnämnd och krisledningsnämnd.
Kultur- och folkhälsonämnden Ordförande: Hanna Kjellin Förvaltningschef: Christer Grähs	Kultur- och folkhälsonämnden ansvarar för verksamhet inom fritid och folkhälsa, bibliotek, arbetsmarknad, gymnasieskola, individ- och familjeomsorg för vuxna, barn och unga samt kulturskola.
Barn- och ungdomsnämnden Ordförande: Leif Smith Förvaltningschef: Patrik Engström	Barn- och ungdomsnämnden ansvarar för verksamhet inom förskola, fritidshem, grundskola och anpassad grundskola.
Omsorgsnämnden Ordförande: Victoria Strand Förvaltningschef: Kenneth Pettersson	Omsorgsnämnden ansvarar för omsorg om människor med funktionshinder i behov av stöd och hjälp genom LSS samt omsorg i hemmet, korttidsvistelse, särskilt boende, anhörigstöd samt kommunal hälso- och sjukvård enligt SoL och HSL.
Samhällsbyggnadsnämnden Ordförande: Malin Thydén-Kärrman Förvaltningschef: Katarina Paulsson	Samhällsbyggnadsnämnden ansvarar för verksamhet inom vatten och avlopp, renhållning samt gator och vägar. Nämnden ansvarar även för plan- och byggverksamhet, miljö- och hälsoskyddsverksamhet samt intern service som lokalvård och kost.
Tillsynsnämnden Ordförande: Ann-Christin Wendpaap Bygg- och Miljöchef: Vakant	Tillsynsnämnden ansvarar för tillsynsverksamhet över Hylte kommuns övriga verksamheter inom bygg- miljö- och hälsoskyddsområdet.

Bostadsstiftelsen Hyltebostäder

Bostadsstiftelsen Hyltebostäder är en del av Hylte kommuns koncern. Även om det inte är ett bolag uppfyller bostadsstiftelsen ändå kriterierna för att ingå i en koncern enligt lagen om kommunal bokföring och redovisning. Eftersom kommunfullmäktige väljer styrelse för bostadsstiftelsen anses kommunen ha varaktigt inflytande över Hyltebostäder även om Hyltebostäder bedrivs i form av en stiftelse.

Ordförande: Maria Hedin

Verkställande direktör: Lars Tingsmark

Bostadsstiftelsen Hyltebostäder äger och förvaltar cirka 530 egna lägenheter och lokaler på cirka 7 000 kvadratmeter. Stiftelsen förvaltar också ett stort antal kommunala fastigheter motsvarande 68 700 kvadratmeter. Hyltebostäder distribuerar även fjärrvärme till cirka 270 anläggningar i Hyltebruk, Unnaryd och Landeryd.

VIKTIGA FÖRHÅLLANDEN FÖR RESULTAT OCH EKONOMISK STÄLLNING

Omvärld

Enligt Sveriges Kommuner och Regioners samhällsekonomiska prognos per augusti 2025 har prognosen för skatteunderlaget har reviderats ned jämfört med aprilprognosen. Nedgången beror på svagare utfall från Skatteverket och statistik över lönesummor, särskilt för 2024 och 2025. Även BNP-tillväxten för 2024 har justerats ned efter svaga siffror i början av året. Från 2025 förväntas dock en gradvis ekonomisk återhämtning, med ökad sysselsättning, fler arbetade timmar och högre lönesumma – vilket stärker skatteunderlagets tillväxt.

Befolkningsutvecklingen har stor betydelse för kommunen, då den påverkar både behovet av kommunala tjänster och efterfrågan på dessa. Antalet invånare har också direkt inverkan på kommunens skatteintäkter samt omfattningen av den kommunalekonomiska utjämningen. Det är dessutom viktigt att beakta hur befolkningen fördelar sig mellan olika åldersgrupper, eftersom detta påverkar vilka insatser som behövs inom olika verksamhetsområden. Eftersom delar av utjämningssystemet finansieras av kommunsektorn som helhet, har även befolkningsförändringar på nationell nivå betydelse för kommunens ekonomiska förutsättningar.

Enligt den senaste befolkningsprognosen från SCB förväntas ett lågt barnafödande under de kommande åren, samtidigt som andelen äldre i befolkningen ökar. I kombination med ett minskat invandringsöverskott innebär detta att befolkningstillväxten blir långsammare än tidigare.

Sveriges kommuner står inför betydande rekryteringsutmaningar de kommande åren, särskilt när det gäller att hitta personal med rätt kompetens. För att långsiktigt kunna upprätthålla välfärdens kvalitet krävs ett målmedvetet arbete med kompetensförsörjningen. Inom kommunen pågår insatser för att stärka attraktiviteten som arbetsgivare, med särskilt fokus på omsorgsverksamheten där behovet är som störst.

Den 7 mars 2024 blev Sverige fullvärdig medlem i Nato, vilket har medfört ett ökat fokus på försvar, beredskap och säkerhet. Under året har samhället präglats av cyberattacker och spridning av desinformation. Inom kommunen har detta lett till en stark prioritering av informationssäkerhet, skydd mot dataintrång och andra typer av hot. Det förändrade säkerhetsläget och Sveriges mer aktiva roll i internationella freds- och säkerhetsfrågor som Nato-medlem har ställt nya krav på det lokala säkerhetsarbetet.

HÄNDELSER AV VÄSENTLIG BETYDELSE

Förvaltning	Viktiga händelser 2025
KOMMUNSTYRELSEN	Nya strategier Tillväxt- och utvecklingsstrategin beslutades av kommunfullmäktige under våren. Det är ett centralt styrdokument som, tillsammans med Översiktsplanen, klargör kommunens prioriteringar och mål fram till 2040. Kommunfullmäktige har också antagit en energi- och klimatplan som pekar vägen mot ett mer hållbart och motståndskraftigt samhälle. Planen omfattar 2025-2030 och innehåller tydliga mål och åtgärder för att ställa om till ett fossilfritt samhälle, energieffektivisera och minska klimatpåverkan.
RÄDDNINGSNÄMNDEN	Uppdrag Räddningstjänsten har haft 113 stycken uppdrag till och med 31 augusti, varav fem har varit allvarliga händelser. I maj var det en större skogsbrand i Kråkeryd som blev en av de största skogsbränderna i modern tid för Hylte kommun. I juni brann det i Gamla hallen i Hyltebruk. Räddningstjänsten lyckades begränsa branden men vatten- och rökskador blev allvarliga i byggnaden.
SAMHÄLLSBYGGNADS FÖRVALTNINGEN	Planläggning Kommunstyrelsen har lämnat tre positiva planbesked under 2025. Det gäller Långaryds Klockaregård 3:2, Örnabäckshult 1:184 och Rydö 2:61. Under året har detaljplan för Torups Djäknebol 1:1 antagits. Syftet med planen är att möjliggöra för att verksamheter och handel ska kunna etablera sig på platsen. Även detaljplan för Vegas Äng etapp 2 har antagits och möjliggör för fler bostäder i området. Åtta detaljplaner är pågående: Långaryds Klockaregård 3:2 (ändrad användning), Örnabäckshult 1:184 (omvandlingsområde), Rydö 2:61 (bostäder), Västra Hylte 1:184 (Forumhuset), Åmot 1:109 (ändring gällande plan), Staffansbo 1:33 (bostäder), Kambo 1:12 (verksamhetsmark) och Kinnared 4:1 (verksamhetsmark). Nya byggregler Från och med 1 juli 2025 gäller nya byggregler som ersätter Boverkets tidigare bygg- och konstruktionsregler. Reglerna följer plan- och bygglagens struktur och syftar till att skapa tydligare och mer enhetliga krav för byggande. En övergångsperiod gäller till 30 juni 2026, då byggherrar kan välja att tillämpa antingen de nya eller gamla reglerna i sin helhet. Från och med 1 juli 2025 gäller nya strandskyddsregler som ger kommunerna ökad flexibilitet i hanteringen av strandnära områden. Reglerna innebär bland annat att strandskyddet tas bort vid små sjöar, smala vattendrag och anlagda vatten efter 1975. Kommunerna får också större möjlighet att besluta att strandskydd inte återinträder vid ersättning av äldre detaljplaner.

KULTUR- OCH FOLKHÄLSO- FÖRVALTNINGEN

Ny socialtjänstlag

Den 1 juli kom en ny socialtjänstlag. Förvaltningen har arbetat med att tänka nytt, annorlunda och förebyggande för att möta kraven i den nya lagstiftningen. Fältsekreterartjänst har utökats till heltid och tillsammans med SSPF-samordnare och familjebehandlare informerar på skolornas föräldramöte om den nya lagstiftningen och möjligheter till att få hjälp direkt från öppenvården utan biståndsbeslut.

Placeringar IFO barn och unga

Verksamheten har fortsatt arbetet med målsättningen att placera så lite som möjligt på HVB-hem och SiS institutioner och istället försöka hitta familjehem eller hemmaplanslösningar. Perioden jan-aug 2025 är antal placeringsdygn på SiS/HVB 75 dygn utifrån kriteriet missbruk och kriminalitet. Samma period 2024 var siffran 147 dygn.

Våld i nära relation

Under första halvåret har 5 orosanmälningar inkommit gällande våld, jämfört med 2 stycken samma period 2024. Antalet ärenden har ökat, i snitt 14 per månad under första halvåret, jämfört med i snitt 8 stycken samma period 2024. Antalet placeringar har också ökat betydligt jämfört med föregående år.

BARN- OCH UNGDOMS- FÖRVALTNINGEN

Förskola - lokaler

Förskolorna i Hyltebruk har samordnats då Lönnens förskola avvecklades under juni månad. Barn och personal flyttades till Sörgårdens förskola och Kantarellens förskola. Även rektorsområden inom förskolan har omorganiserats. Närvaroteamet och centrala barn och elevhälsan flyttar in i Lönnens tidigare lokaler och lägenhet på Skolgatan upphör from september

Omställning – minskat barn- och elevunderlag

Under våren och sommaren har barn- och ungdomsförvaltningen varit i omställningsprocess som slutade med varsel av personal utifrån besparingar i verksamheterna. Ett omfattande arbete pågår för att minska kostnaderna, dels personalkostnader men också behovet av lokaler för att klara stora volymjusteringar framöver och uppnå budget i balans.

En extern utredning, beslutad av KF, för att möta det kraftigt minskade barn- och elevunderlaget i förskola och grundskola kommer i sin utredning redovisa organisatoriska förändringar framåt.

OMSORGS- FÖRVALTNINGEN

Omställning inför framtiden

För att möta den demografiska utvecklingen och god och nära vårdreformen har ett arbete pågått med att omorganisera omsorgsförvaltningen. Detta inkluderar även en översyn kring hur schema läggs utifrån behov och beslutade nivåer på personaltäthet samt hur effektivare nyttjande av resursspass. Under hösten kommer detta att förhandlas fram tillsammans med de fackliga organisationerna.

Kompetensutveckling

Ett första steg att använda utbildningsmodellen Stjärnmärkt har genomförts, en modell framtagen av Svenskt demenscentrum. Syftet är att ge personal kunskap och verktyg för att arbeta mer personcentrerat, speciellt avseende personer med diagnosen demenssjukdom, främst inom särskilt boende som omsorg i hemmet (hemtjänst). Ett bevis på när verksamheterna väl uppnått en högre kvalitet är att avdelningen alternativt verksamheten tilldelas epitetet Stjärnmärkt, vilken årligen måste revideras och följas upp.

BOSTADSSTIFTELSEN HYLTBOSTÄDER

Upprustning Norra Industrigatan

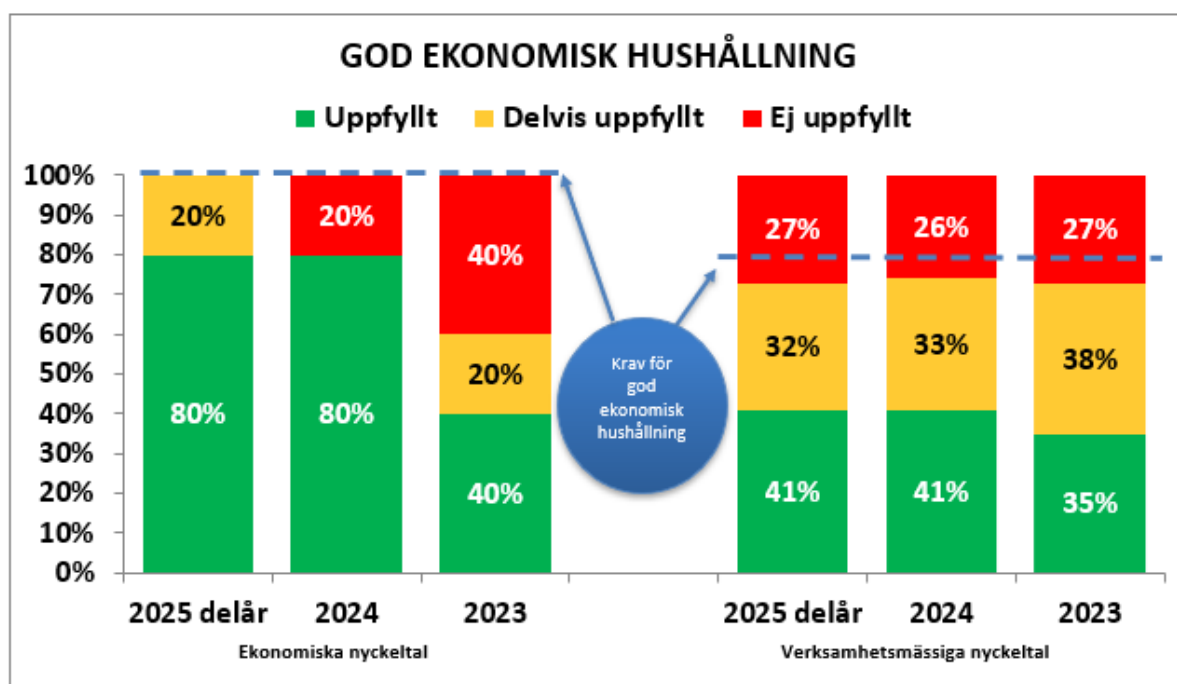
Stiftelsen har beslutat om en investeringsbudget om 5mnkr för takbyte, fönsterbyte och upprustning av balkonger. I maj beslutades om en tilläggsbudget om 2,5mnkr då man upptäckte allvarliga fel i fasaden. Arbetet påbörjades i maj och kommer att fortgå under hösten.

Åtgärder för att minska vakanser och stärka hyresintäkterna

Under året har antalet outhyrda lägenheter inom Hyltebostäders bestånd ökat, vilket påverkat hyresintäkterna negativt. För att möta denna utmaning har Hyltebostäder vidtagit flera åtgärder. Bland annat har en hantverksgrupp anställts för att effektivisera och påskynda renoveringar av lägenheter, vilket har gett positiva resultat. Samtidigt har stiftelsen intensifierat sitt arbete med att behålla nuvarande hyresgäster och attrahera nya, bland annat genom riktad marknadsföring, erbjudande om hyresrabatter samt möjligheten att hyra lägenheter med avstängda rum till en lägre kostnad. Trots dessa insatser påverkar den minskande befolkningen i kommunen stiftelsens hyresintäkter negativt, och arbetet med att hitta nya lösningar fortsätter.

GOD EKONOMISK HUSHÅLLNING OCH EKONOMISK STÄLLNING

Kommunfullmäktige har med utgångspunkt i kommunens styrmodell beslutat om såväl ekonomiska som verksamhetsmässiga kvalitetsnivåer i sina riktlinjer för god ekonomisk hushållning. Alla nyckeltal mäts dock inte vid delårsbokslutet, men ingår ändå i bedömningen god ekonomisk hushållning. Där nya mätvärden inte är gjorda har resultatet ifrån senast uppmätta värde använts. En kort reflektion och bedömning av god ekonomisk hushållning presenteras nedan.



Kommunen visar ett negativt resultat för delåret vilket gör att nyckeltalet *årets resultat i relation till skatteintäkter och generella statsbidrag* endast uppnår en delvis accepterad kvalitetsnivå.

Med utgångspunkt från definitionen av god ekonomisk hushållning och när den finansiella och verksamhetsmässiga kvalitetsuppfyllelsen vägs samman, är bedömningen att Hylte kommun inte uppnår god ekonomisk hushållning under årets första åtta månader. För god ekonomisk hushållning ska 100 procent av de ekonomiska nyckeltalen och 80 procent av de verksamhetsmässiga nyckeltalen uppnå god kvalitet. I REP 2024-2027 beslutades att tre av de finansiella nyckeltalen ska ta hänsyn till hela planperioden i bedömningen av god ekonomisk hushållning.

Resultatet vid delårsbokslutet 2025 visar att 80 procent av de finansiella nyckeltalen uppnås och 73 procent av verksamhetens nyckeltal uppfyller eller delvis uppfyller kvalitetsnivån vilket gör att kommunen inte uppnår god kvalitet. Resultaten presenteras i sin helhet i förvaltningsberättelsens följande avsnitt utifrån kommunfullmäktiges sju övergripande områden. Under respektive områdes nyckeltal presenteras en kort kommentar till resultaten och en mer djupgående analys återfinns i respektive nämnds bokslut.

UTBILDNING OCH BARNOMSORG

OMSORG OCH HJÄLP

KULTUR OCH FRITID

BYGGA, BO OCH MILJÖ

NÄRINGSLIV OCH ARBETE

KOMMUN OCH POLITIK

EKONOMI

Under respektive områdes nyckeltal presenteras en kort kommentar till resultaten och ytterligare analys återfinns i respektive nämnds bokslut. I enlighet med kommunens styrmodell arbetar nämnderna med analys av resultaten under våren.

UPPFÖLJNING INTERN KONTROLL

En viktig förutsättning för att god ekonomisk hushållning ska kunna uppnås är att det finns en god intern kontroll. Intern kontroll är därför en del av kommunens styrning och syftar till att säkerställa ordning och reda och skapa trygghet i organisationen. Varje nämnd och styrelse fattar varje år beslut om en plan för intern kontroll utifrån en bedömning av risker för verksamhetens effektivitet, informationens tillförlitlighet och verksamhetens förmåga att följa styrdokument. Planerna för intern kontroll innehåller kontrollmoment som följs upp och rapporteras under året. Kommunstyrelsen har ett övergripande och samordnande ansvar för den interna kontrollen.

Efter genomgång visar det sig att samtliga nämnder beslutat om ny internkontrollplan för 2025. Nämndernas internkontrollplaner innehåller kontrollmoment för både verksamhetsspecifika risker, exempelvis myndighetsutövning, tillstånd för vattenverksamhet, hygienrutiner och kompetensförsörjning för att bemöta psykisk ohälsa bland barn samt behörighet för att framföra brandbilar. Internkontrollplanerna innehåller även mer generella risker, exempelvis löneutbetalning, sekretesshantering, IT-säkerhet samt avtalstrohet. Uppföljningarna skiljer sig åt i omfång och innehåll. Det allmänna intrycket är att den interna kontrollen över lag genomförts på ett ärligt och öppet sätt och att den interna kontrollen i kommunen under året har varit acceptabel. Nämnders uppföljning visar tydligt om det finns några brister som behöver åtgärdas.

KOMMUNFULLMÄKTIGES GRUNDUPPDRAG OCH MÅL

I detta avsnitt presenteras uppföljningen av de nyckeltal som utvärderar kvaliteten på kommunens grunduppdrag inom respektive område.

En kommuns grunduppdrag är att tillhandahålla service och välfärdstjänster samt att utveckla den geografiska orten. Grunduppdraget utgör den största delen av en kommuns verksamhet och innefattar både obligatorisk och frivillig verksamhet. Det är i kvalitetsstyrningen som grunduppdraget följs upp och utvärderas genom de, av kommunfullmäktige, beslutade nyckeltalen. Kvalitetsstyrningen visar därmed om grunduppdraget uppfyller god kvalitet eller inte. Under respektive område redovisas även de mål och uppdrag som politiken särskilt velat fokusera på under den gångna mandatperioden.

Nämndernas egna kommentarer kring uppföljningarna finns i kapitlet *Kommunens verksamheter*.

VÄRDERINGSSYSTEM MED FÄRGSIGNALER

Resultaten på nyckeltal i förhållande till uppsatta acceptabla värden bedöms enligt symbolen nedan



Uppfyllt



Delvis uppfyllt



Ej uppfyllt



EKONOMI

Hylte kommun arbetar för en god ekonomisk hushållning, ett effektivt resursutnyttjande och en handlingsberedskap för framtiden.

Grunduppdrag	2025 prognos	2025 delår	2024	2023	Acceptabel kvalitetsnivå
Årets resultat i relation till skatteintäkter och generella statsbidrag (%)	😊 0,2	😞 -0,7	-1,6	-1,0	≥0
Soliditet (%)	😊 29,5	😊 29,1	28,9	30,8	>28
Nämndernas budgetavvikelse (%)	😊 0,0	😊 0,3	1,1	-2,2	≥0
Självfinansieringsgrad av kommunens investeringar (%)	😊 100	😊 100	100	59,4	>95
Långfristiga låneskulden i relation till anläggningstillgångarnas värde (%)	😊 48,5	😊 48,5	49,1	47,9	0-60

Av de ekonomiska kvalitetsnivåerna visar prognosen att fem av fem nyckeltal uppfylls för året.

Sett till hela planperioden finns planerade investeringar som kan generera upplåningsbehov. Kommunens soliditet har fram till delåret ökat marginellt jämfört med bokslut 2024 och ligger på 29,1 procent jämfört med 28,9 procent vid bokslutet.

Sett till hela planperioden är det framförallt barn- och ungdomsnämnden som visar på behov av strukturella förändringar för att hantera de volymjusteringar till följd av ett minskat barn- och elevantal.

UTBILDNING OCH BARNOMSORG

Barn och ungdomar i Hylte kommun ska i en sammanhållen skola lägga grunden för ett livslångt lärande och för att bli aktiva medborgare med många möjligheter i livet.

Grunduppdrag		2025 delår	2024	2024 delår	2023	Acceptabel kvalitetsnivå
Andel godkända elever på gymnasieskola och vuxenutbildning (%)	😞	76	79	77	87	91
Väntetid i antal dagar till utbildning i svenska för invandrare (SFI)	😊	30	60	60	60	31
Nöjdhet förskola (%)	😞	83	83	82	82	91
Andel elever i åk. 9 som är behöriga till ett yrkesförberedande program, kommunala skolor (%)	😞	81	82	77	77	91
Genomsnittligt meritvärde i åk. 9, 17 ämnen, kommunala skolor	😞	196	213	205	205	>209
Nöjdhet grundskola (åk 2, 5 och 8) (%)	😞	67	65	66	66	91
Nöjdhet fritidshemmen (%)	😞	75	77	78	78	91
*Nöjdhet Vuxenutbildningen (%)	😞	85**	85	69	69	91
*Nöjdhet gymnasieutbildningen (%)	😞	90	69**	69	69	91
Andel elever som fullgör sin studieväg på SFI (två kurser) inom 2 år	😞	34	20	11	11	91

*Senaste mätning 2024

**Tidigare års siffra. Svarsfrekvens för låg för att ge resultat

Inom området utbildning och barnomsorg fick fyra av åtta nyckeltal som mäts till delåret delvis uppfyllt kvalitetsnivå. Ett nyckeltal fick godkänd kvalitetsnivå. Väntetiden till SFI har förbättrats avsevärt. Intagningen har effektiviserats vilket lett till kortare väntetid. Resultatet för godkända elever på gymnasieskola och vuxenutbildning har minskat sedan föregående år. Andel elever i åk.9 som är behöriga till yrkesförberedande program har minskat något till 81 procent jämfört med 82 procent föregående år. Även det genomsnittliga meritvärdet i åk.9 har minskat.

OMSORG OCH HJÄLP

Hylteborna ska känna sig trygga i att de får det stöd som behövs, när det behövs och utifrån behov. Medborgarna ska ha inflytande över sin egen situation.

Grunduppdrag		2025 delår	2024	2024 delår	2023	Acceptabel kvalitetsnivå
Andel ej återaktualiserade barn och ungdomar 0-12 år ett år efter avslutad utredning eller insats (%)	😞	85	80	81	88	91
Andel ej återaktualiserade ungdomar 13-20 år ett år efter avslutad utredning eller insats (%)	😞	86	83	78	82	91
Antal personal som en hemtjänsttagare möter under 14 dagar	😞	22	21	21	21	16
Responstid räddningstjänsten - andel som får hjälp inom 20 minuter (%)	😊	98	98	98	98	95
Väntetid i antal dagar från ansökningsdatum till erbjudet inflyttningsdatum till särskilt boende	😞	66	57	57	69	36
Väntetid i antal dagar från första kontakttillfället för ansökan vid nybesök till beslut inom försörjningsstöd	😞	20	23	24	22	14
*Nöjdhet särskilda boende i sin helhet (%)	😞	74	74	87	87	89
*Nöjdhet LSS i sin helhet (%)	😊	89	89	85	85	89
*Nöjdhet anhörigstöd (%)	😊	93	93	91	91	90
*Andel gjorda riskbedömningar (%) enligt Senior alert	😞	51	51	27	27	100
*Andel barn och ungdomar som upplever det som lätt att få kontakt med socialsekreteraren (%)	😞	81	81	83	83	91
Ej återaktualiserade personer med försörjningsstöd ett år efter avslutad försörjningsstöd, andel (%)	😊	86	83	91	91	75
*Invånare 16-84 år med bra självskattat hälsotillstånd	😊	70	70	70	70	70
Andel långtidsförsörjningstagare av totalt antal personer med ekonomiskt bistånd (%)	😞	47	53	51	51	<30
*Nöjdhet omsorg i hemmet (%)	😊	89	89	90	90	89

*Senaste mätning 2024

Inom omsorg och hjälp visar två av sex nyckeltal god kvalitet, av de nyckeltal som mäts till delåret. Tre nyckeltal uppfylls delvis medan tre inte uppnår målet för god kvalitet. Vad det gäller andelen ej återaktualiserade barn 0-12 år och ungdomar 13-20 år, ett år efter avslutad utredning eller insats så är målen delvis uppfyllda. Av 27 barn, 0-12 år, har 23 barn inte återaktualiserats motsvarande för ungdomar 13-20 år har 19 av 22 ungdomar inte återkommit inom ett år efter avslut. Antalet personal som en hemtjänsttagare möter under 14 dagar har ökat till i genomsnitt 22 stycken. Omsorgsbehov har ökat med 18 procent sedan 2024 vilket innebär fler dubbelbemanningar. Beslut är taget att minska kontinuiteten med minst 20 procent, där flera åtgärdsförslag tagits fram. Antal dagar för väntetid från ansökningsdatum till erbjudande av inflyttningsdatum i särskilt boende (äldreomsorgen) har ökat med 9 dagar. Ökningen kan till stor del förklaras med avvecklingen av Höstro och förflyttningen av boende till övriga särskilda boenden. Av 48 stycken prio1 larm nås 47 stycken av hjälp från räddningstjänsten inom 20 minuter, vilket motsvarar 98 procent.

NÄRINGS LIV OCH ARBETE

Hylteborna ska ha jobb och det är nolltolerans mot ungdomsarbetslöshet. Utbildning till rätt kompetens och bra grundförutsättningar för näringslivet leder dit. Fler jobb är en förutsättning för att skapa en hållbar tillväxt.

Grunduppdrag	2025 delår	2024	2024 delår	2023	Acceptabel kvalitetsnivå
Andel som kommer ut i arbete eller studier efter avslut inom arbetsmarknadsverksamhet (%)	😞 18	11	13	17	45
Andel deltagare som tre månader efter start i arbetsmarknadsverksamhet upplever att de står närmare arbetsmarknaden under 14 dagar	😞 55	65	66	0	75
Nya företag i kommunen helårsprognos utifrån första halvåret, antal/1000 invånare	😊 3,2	3,5	4,5	3,5	2,5
*Företagsklimat enligt Svenskt Näringsliv, ranking	😞 126	126	124	124	100

Andelen som går vidare till arbete eller studier har minskat ytterligare. Vid delåret har 7 av totalt 38 personer gått vidare till arbete eller studier efter avslut inom arbetsmarknadsverksamhet. Målet för andel deltagare som tre månader efter start i arbetsmarknadsverksamhet upplever att de står närmare arbetsmarknaden är inte uppnått. Mätmetoden bygger på självskattning där många skattar sig högt redan vid start och därför inte visar någon ökning efter tre månader. För vissa blir egna hinder tydligare först efter en tid i verksamheten, vilket gör att utvecklingen inte fångas i tre-månadersmätningen men kan bli synlig vid en längre uppföljning.

BYGGA, BO OCH MILJÖ

Hylte kommun ska erbjuda goda livs- och verksamhetsmiljöer i hela kommunen med möjlighet till bra boenden och goda kommunikationer i ett tryggt och hållbart samhälle.

Grunduppdrag	2025 delår	2024	2024 delår	2023	Acceptabel kvalitetsnivå
Andel tjänliga vattenprov och tjänligt med anmärkning (%)	😊 100	100	100	100	100
Antal överklagade beslut som ändrats efter överprövning	😊 0	1	1	2	2
Andel bygglov som klarar en handläggningstid på tio veckor (%)	😊 98	99	100	96	98

Nyckeltalen inom Bygga, bo och miljö visar god kvalitet och samtliga nyckeltal uppfyller god kvalitetsnivå. I år har bygg- och miljöenheten inte haft överklagade beslut som ändrats efter överprövning. Enligt livsmedelsverkets föreskrifter används numera ett gränsvärde per parameter som uppfylls eller inte för vattenproverna. Eventuella avvikelser utreds och åtgärdas. Det har hittills under året varit ett prov med mindre avvikelse som inte har medfört någon hälsofara. Målet är uppfyllt och dricksvattnet fortsätter att hålla en hög kvalitet. I 65 av 66 bygglovsärenden (98,5 procent) har beslut tagits inom tio veckor respektive fyra veckor från att ärendet är komplett, det vill säga då ansökan är fullständig.

KULTUR OCH FRITID

Hylteborna ska erbjudas idrotts-, fritids- och kulturutbud i en attraktiv och trygg miljö. Föreningslivet utgör navet i arbetet för en bättre folkhälsa i Hylte kommun med fokus på barn och ungdomar.

Grunduppdrag	2025 delår	2024	2024 delår	2023	Acceptabel kvalitetsnivå
Andel som är nöjda vid fysiska besök inom kultur- och fritidsverksamheten (%)	😊 90	95	95	90	80

Kultur och fritid har ett nyckeltal som mäts under delåret. Målet är uppnått och nöjdheten ligger på 90 procent för besökare på bibliotek, Örnahallens Hälsocenter samt fritidsgårdsverksamheten.

KOMMUN OCH POLITIK

Likvärdig och jämlik service erbjuds samtidigt som organisationen levererar ändamålsenlig och effektiv verksamhet med utgångspunkt i att kommunen finns till för medborgarna.

Grunduppdrag	2025 delår	2024	2024 delår	2023	2022	Acceptabel kvalitetsnivå
Sjukfrånvaro kommunalt anställda, totalt (%)	😞 6,6	7,5	7,5	6,9	8,0	5,5
*Nöjd medarbetare	😊 81	81	82	82	76	74
*Andel som upplever ett gott bemötande vid kontakt med kommunen (%)	😊 94	94	94	94	90	82
*Andel som får svar vid kontakt med kommunen via telefon och e-post (%)	😊 90	90	96	96	95	60

*Senaste mätning 2024

Inom området kommun och politik, som innehåller övergripande nyckeltal, uppfyller inte nyckeltalet avseende sjukfrånvaro acceptabel kvalitetsnivå. Totala sjukfrånvaron ligger 6,6 procent, dock något lägre än föregående år.

UPPFÖLJNING AV EKONOMISK STÄLLNING

Vid årsskiftet väntas kommunen uppnå god kvalitet i fem av fem beslutade ekonomiska nyckeltal.

För att Hylte kommun ska kunna bedriva en långsiktig och kvalitativ verksamhet är det viktigt att kommunens ekonomi är i balans. För att säkerställa att kommunen har en god ekonomi har kommunfullmäktige beslutat om fem finansiella nyckeltal med tillhörande kvalitetsnivåer som ska beskriva kommunens ekonomiska status. Den finansiella analysen utgår från de finansiella nyckeltal som fullmäktige beslutat om men även andra finansiella nyckeltal redovisas för att ge en mer komplett bild av kommunens ekonomiska ställning.

Årets resultat	Prognos 2025	Delår 2025	2024	2023
Årets resultat, mnkr	1,3	-3,6	-12,9	-7,5
Årets resultat i förhållande till skatteintäkter och utjämning, %	0,2	-0,7	-1,6	-1,0

Skatte- och nettokostnadsutveckling	Prognos 2025	Delår 2025	2024	2023
Skatteintäkter och utjämning, mnkr	812,7	541,7	811,3	780,6
ökning, %	0,2	-0,2	3,9	3,1
Verksamhetens nettokostnad inkl finansnetto	811,5	545,3	824,2	788,1
ökning, %	-1,5	-0,8	4,6	7,1

Delåret 2025 uppvisar ett negativt resultat på 3,6 mnkr, och prognosen för 2025 visar på ett positivt resultat om 1,3 mnkr.

För att ekonomin inte på sikt ska urholkas är det viktigt att nettokostnadsutvecklingen inte är högre än ökningen av skatteintäkter och utjämningsbidrag. Vid årsskiftet väntas skatteintäkter och utjämningsbidrag öka med 0,2 procent vilket är högre än verksamhetens nettokostnader som prognostiseras minska.

PENSIONS-KOSTNADER

Pensionsskuld	Prognos 2025	Delår 2025	2024	2023
Pensionsförpliktelser, avsättning inkl särskild löneskatt	15,8	15,9	14,5	13,4
Pensionsförpliktelser, ansvarsförbindelse inkl särskild löneskatt	211,6	214,5	218,0	206,9
Pensionsförpliktelser som tryggats i pensionsförsäkring	18,3	64,6	61,9	38,1
Total pensionsskuld	245,7	295,0	294,4	258,4
Förändring i %	-16,5	0,2	13,9	7,5

Kommunens totala pensionsskuld har minskat med 0,2 procent under året, samtidigt som prognosen för 2025 visar en minskning på 16,5 procent.

SOLIDITET

Soliditet	Prognos 2025	Delår 2025	2024	2023
Soliditet enligt balansräkningen, %	29,5	29,1	28,9	30,8
Soliditet inklusive ansvarsförbindelsen, %	3,4	2,5	2,5	6,3

Soliditet är ett mått på kommunens långsiktiga finansiella handlingsutrymme. Måttet visar hur stor del av kommunens tillgångar som har finansierats med egna medel. En hög soliditet innebär att kommunen har finansierat en stor del av kommunens tillgångar med egna medel. Soliditeten påverkas av det årliga resultatet, nyupplåning, amortering och investeringstakt.

Soliditeten är vid delåret 29,1 procent vilket är en marginell ökning sett till bokslutet 2024. Således uppnås god kvalitet vid delåret och även för helåret då fullmäktige beslutat att accepterat värde ligger på 28 procent eller högre.

Kommunen tillämpar blandmodellen för redovisning av pensionsåtaganden. Det innebär att pensioner intjänade fram till 1998 inte ingår i redovisningen, varken som skuld eller värdeförändring. Endast utbetalningar redovisas, och då som kostnader i resultaträkningen. Ansvarsförbindelsen är betydande i relation till de totala skulderna i balansräkningen, men ska också utbetalas under en lång tid. Den är

likväl ett reellt åtagande. Om soliditeten ska bli rättvisande krävs att ansvarsförbindelsen läggs in som en avsättning i balansräkningen. När ansvarsförbindelsen räknas med hamnar soliditeten på 2,5 procent vid delårsbokslutet och den förväntas öka till 3,4 procent vid bokslut 2025.

SJÄLVFINANSIERINGSGRAD AV INVESTERINGAR

För att kommunen inte ska behöva låna till investeringar har kommunfullmäktige beslutat att kommunens investeringar ska vara självfinansierade till minst 95 procent, det vill säga finansierade av årets avskrivningar, årets resultat eller överskottslikviditet. Så länge kommunen inte har tagit upp lån för att finansiera investeringsverksamheten bedöms investeringarna vara självfinansierade till 100 procent. Kommunen har inte tagit några nya lån under året och inga nya lån planeras för året.

Självfinansieringsgraden påverkades föregående år av att Hylte Kommun beslutade om investeringsstopp och därmed hade ovanligt lågt investeringsutfall. Detta kan få påverkan för självfinansieringen framgent om kommunen bestämmer sig för att öka investeringstakten igen. Kommunen bör därmed se över sin likviditet och eventuella åtgärder som kan göras för att stärka denna.

LÅNGFRISTIGA SKULDER

Långfristiga skulder	Prognos 2025	Delår 2025	2024	2023
Långfristig låneskuld	324,0	324,0	324,0	324,0
Långfristig låneskuld i förhållande till anläggningstillgångar	48,5	49,5	49,1	47,9

Kommunfullmäktige har beslutat att kommunens långfristiga skuld ska vara lägre än 60 procent av värdet på kommunens anläggningstillgångar för att god kvalitet ska vara uppfylld. Kommunen har inte tagit några nya lån under året. Procentuell andel är 48,5 procent vid delåret och 49,5 procent vid årets slut. Därmed uppnås god kvalitet vid delårsbokslut 2025 och vid prognosen för året.

LIKVIDITET

Likviditet	Prognos 2025	Delår 2025	2024	2023
Kassalikviditet, %	88,6	94,3	93,1	82,5

Kommunens kassalikviditet, som är ett mått på kommunens kortsiktiga betalningsförmåga, har under året ökat från 93,1 procent till 94,3 procent. Då kassalikviditeten ligger på under 100 procent innebär det att kommunens kortfristiga skulder är större än kommunens kassa och kortsiktiga fordringar. I prognosen för 2025 väntas kassalikviditeten minska till 88,6 procent.

Kommunens låneskuld hos Kommuninvest uppgår till 324 mnkr. Trots ett negativt resultat föregående år stärktes kommunens kassalikviditet, vilket främst berodde på att kommunfullmäktige i mars 2024 beslutade om ett investeringsstopp för resten av året.

De prognostiserade investeringarna för året förväntas överstiga årets resultat och avskrivningar, vilket medför en försämring av kassalikviditeten. De planerade investeringarna för kommande år, i kombination med utbetalningen för infrastruktursatsningen i Kinnared, bedöms påverka kommunens likviditet negativt. Det kan därför bli aktuellt att ta upp ytterligare lån för att finansiera dessa investeringar och samtidigt säkerställa att kassalikviditeten inte urholkas.

KOMMUNENS BORGENSÅTAGANDE

Kommunen tecknar i vissa fall borgen av lån för Bostadsstiftelsen Hyltebostäder och andra externa verksamheter. Kommunens samlade borgensåtagande för lån är 142 mnkr med Hyltebostäder som ensam gäldenär. Risken i borgensåtagandet bedöms låg.

Hylte kommun har även tecknat en solidarisk borgen för Kommuninvests skulder. Kommunens andel av Kommuninvests totala skuld är 0,1 procent. Även det här borgensåtagandet bedöms förenat med låg risk.

KONCERNEN

Nyckeltal för koncernen	Delår 2025	2024	2023	2022
Årets resultat, mnkr	-1,2	-14,4	-10,1	-12,9
Soliditet, %	31,3	31,5	33,0	34,4
Kassalikviditet, %	92,7	98,7	87,7	91,1

I koncernen ingår Hylte kommun och Bostadsstiftelsen Hyltebostäder (100 procent). Koncernen redovisar vid delårsbokslut 2025 ett negativt resultat på 1,2 mnkr. Jämfört med bokslut 2024 har soliditeten minskat något från 31,5 procent till 31,3 procent.

Under året har Hyltebostäder fortsatt sitt arbete med att främja bostadsförsörjningen inom Hylte kommun genom förvaltning av drygt 530 bostadslägenheter samt kommunens verksamhetsfastigheter. Trots utmaningar med ökade kostnader, vakanta lägenheter och behov av omfattande renoveringar har stiftelsen förbättrat sitt ekonomiska resultat jämfört med föregående år. Energieffektiviseringsåtgärder, en ny hantverksgrupp och återhållsamhet i underhållskostnader har bidragit till ett mer kostnadseffektivt arbetssätt. Fjärrvärmeverksamheten visar ett positivt resultat, trots osäkerheter kring framtida avtal och underhållsbehov.

Stiftelsen står inför strategiska beslut kring nybyggnation, avveckling av fastigheter och en långsiktig energiplan. Samtidigt pågår flera stora kommunala projekt, inklusive renoveringar av skolor och förskolor, vilket ställer höga krav på samordning och planering. Hyltebostäder arbetar aktivt för att möta framtidens behov inom bostäder, lokalförsörjning och hållbarhet.

BALANSKRAVSRESULTAT

Enligt balanskravet, infört i kommunallagen 2000, måste en kommun ha en ekonomi i balans och redovisa högre intäkter än kostnader efter att realisationsvinster har exkluderats. Årets balanskravsresultat visar i prognosen för 2025 ett negativt resultat med 8,0 mnkr.

Balanskravsutredning och resultatutjämningsreserv	Prognos 2025	Delår 2025	2024	2023
Årets resultat	1,3	-3,6	-12,9	-7,5
Avgår vinster vid avyttring	-9,3	-1,9	-2,2	-0,8
Tillkommer förluster vid avyttring	0,0	0,0	0,0	0,0
Årets resultat efter balanskravsjusteringar	-8,0	-5,6	-15,0	-8,4
Undantag på grund av synnerliga skäl				
Reservering till RUR	0,0	0,0	0,0	0,0
Disponering från RUR	0,0	0,0	15,0	8,4
Årets Balanskravsresultat	-8,0	-5,6	0,0	0,0

Reservering till eller från RUR	Prognos 2025	Delår 2025	2024	2023
Ingående värde	55,6	55,6	70,6	79,0
Reservering till RUR	0,0	0,0	0,0	0,0
Disponering av RUR	0,0	0,0	-15,0	-8,4
Utgående värde	55,6	55,6	55,6	70,6

VÄSENTLIGA PERSONALFÖRHÅLLANDEN

Koncernen

Personal i siffror	Delår 2025	Delår 2024	Avvikelse
Antal anställda	1050	1091	-41
Tillsvidareanställda	901	919	-18
Visstidsanställda	149	172	-23
Antal pensioneringar	12	5	7
Personalkostnader (mnkr)	422,2	437,9	-15,7
Årsarbetare månadsavlönade	988,4	1027,4	-39
Årsarbetare timavlönade	47	42,3	4,7

Kommunen

Personal i siffror	Delår 2025	Delår 2024	Avvikelse
Antal anställda	1018	1059	-41
Tillsvidareanställda	873	892	-19
Visstidsanställda	145	167	-22
Andel män %	17,5	19,7	-2,2
Andel kvinnor %	82,5	80,3	2,2
Genomsnittlig anställningstid	12,76	12,0	0,7
Medelålder (år)	43,4	44,8	-1,4
Medelsysselsättning (%)	94	95,6	-1,4
Antal pensioneringar	11	5	6
Personalkostnader (mnkr)	409,0	425,4	-16,4
Årsarbetare månadsavlönade	956,4	995,4	-39
Årsarbetare timavlönade	46,1	42,2	3,9

Hyltebostäder

Personal i siffror	Delår 2025	Delår 2024	Avvikelse
Antal anställda	32	32	0
Tillsvidareanställda	28	27	1
Visstidsanställda	4	5	-1
Andel män %	64,3	70,4	-6,1
Andel kvinnor %	35,7	29,6	6,1
Genomsnittlig anställningstid	5,2	5,2	0
Medelålder (år)	42,1	46,9	-4,8
Medelsysselsättning (%)	100	100	0
Antal pensioneringar	1	0	1
Personalkostnader (mnkr)	13,2	12,5	0,7
Årsarbetare månadsavlönade	32	32	0
Årsarbetare timavlönade	0,8	0,0	0,8

MEDARBETARE I HYLTE KOMMUN

Den 31 juli 2025 hade Hylte kommun 1018 medarbetare varav 873 tillsvidareanställda och 145 visstidsanställda. Antalet tillsvidareanställda har minskat med 19 medarbetare och antalet visstidsanställda med 22.

Totalt har antalet medarbetare minskat med 41 personer (-3,9 procent). Av dessa utgörs 19 av tillsvidareanställda och 22 av visstidsanställda. Under perioden har 100 tillsvidareanställda lämnat kommunen genom externa avgångar. Av dessa tjänster har 19 procent inte ersatts med ny personal. 14 procent av avgångarna beror på arbetsbrist, vilket är en viktig förklaring till den totala minskningen. Då visstidsanställningarna inte heller ökat, som annars ofta används för att ersätta tillsvidareanställda, kan vi konstatera en tydlig återhållsamhet i nyrekryteringar.

Antalet tillsvidareanställda årsarbetare har samtidigt minskat med 38,9 jämfört med föregående år. Den största delen av minskningen återfinns inom barn- och ungdomsförvaltningen, vilket förklaras av verksamhetens behovsanpassning till samhällsutvecklingen. Det är viktigt att notera att statistiken är en ögonblicksbild och kan variera över tid.

ATTRAKTIV ARBETSGIVARE OCH HÅLLBART ARBETSLIV

Hylte kommun arbetar målmedvetet för att vara en attraktiv arbetsgivare och erbjuda ett hållbart arbetsliv. Kommunens personalpolitik tar sikte på hela medarbetarresan – från att attrahera och rekrytera till att utveckla, behålla och omställa.

Ett viktigt steg under året har varit att införa ett systematiskt arbete med forskningsbaserade friskfaktorer i hela organisationen bland annat i samverkansavtalet, i medarbetarundersökningen, på APTer och i medarbetarsamtalen. Friskfaktorer som tydligt ledarskap, delaktighet, balans mellan krav och resurser samt god kommunikation integreras nu i arbetsmiljöarbetet. Detta skapar förutsättningar för ökad frisknärvaro, trivsel och engagemang.

God samverkan mellan personalavdelningen, ledningsgrupper/chefer, medarbetare och skyddsombud har varit en framgångsfaktor. Hylte kommun har också inspirerat andra samt uppmärksammas för arbetet med strategisk arbetsmiljö (friskfaktorer och klimakteriet) samt kompetensbaserad rekrytering.

PENSIONER OCH MINNESGÅVOR

Inom de närmaste tio åren beräknas omkring 173 medarbetare från Hylte kommun gå i pension med en förväntad pensionsålder på 67 år. Kommunen fortsätter att uppmärksamma lång och trogen tjänst genom att ge minnesgåva till medarbetare som arbetat minst 25 år.

Pensionsavgångar*

	2025-2029	2030-2034	Totalt
Omsorgsassistent	15	28	43
Legitimerad personal	4	6	10
Lärare (grundskola och gymnasie)	10	13	23
Förskolelärare	9	6	15
Fritidspedagog/Specialpedagog	1	1	2
Barnskötare/dagbarnvårdare	2	6	8
Elevassistenter	2	5	7
Kost- och lokalvårdspersonal	5	8	13
Administrativ personal	5	10	15
Chefer och rektorer	2	8	10
Teknisk personal	3	0	3
Övriga	8	16	24
Totalt	66	107	173

* de prognostiserade siffrorna bygger på en pensionsavgång vid 67 års ålder.

REKRYTERING OCH KOMPETENSFÖRSÖRJNING

För att möta framtidens behov arbetar Hylte kommun med hela medarbetarresan enligt ARUBA (Attrahera, Rekrytera, Utveckla, Behålla, Avveckla/Omställa). Det innebär bland annat:

- Politiken har beslutat om en strategisk kompetensförsörjningsplan med tydliga fokusområden: friskfaktorer, attraktiv arbetsgivare och teknikens möjligheter
- Förstärkt dialog med näringslivet
- Nya samarbeten, bland annat med högskolestudenter, för att locka framtida kompetenser.
- Utveckling av befintliga ledare genom interna chefs- och ledarskapsprogram, tillgång till digitalt utbildningsmaterial samt de årliga fyra ledarträffarna.

Satsningen Morgondagens ledare för att identifiera och utveckla framtida chefer.

Samordning mellan kompetensförsörjning, arbetsmiljö och lönepolitik för att skapa långsiktigt hållbara lösningar.

Ett särskilt fokus under året har varit att vidareutveckla kommunens kompetensbaserade rekrytering. Hylte kommun har tagit bort det personliga brevet i rekryteringar och testar för vissa tjänster även att ta bort CV. I stället används urvalsfrågor direkt kopplade till kravprofilen, kompletterat med arbetsprov och strukturerade intervjuer.

Detta arbetssätt har flera vinster:

- Rekryteringar blir mer rättvisa, transparenta och jämställda.
- Fokus ligger på kompetens och verksamhetens behov snarare än på formella handlingar.
- Roller kan anpassas efter dagens behov – exempelvis skapades en ny tjänst som verksamhetsutvecklare inom HR och digitalisering när en systemförvaltare slutade, vilket gett stor effekt.
- Kommunens arbetsgivarvarumärke stärks, då kandidater upplever rekryteringsprocessen som modern och professionell.

Responser från sökande har varit mycket positiv – många beskriver processen som både spännande och seriös, vilket gör att fler med olika bakgrunder söker sig till Hylte kommun. Genom detta arbete stärker Hylte kommun sin långsiktiga kompetensförsörjning och säkerställer att rekryteringar görs på ett sätt som möter framtidens krav.

HÄLSA

Sjukfrånvaro följs upp i förhållande till ordinarie arbetstid. Statistik redovisas för perioden 1 januari till 31 juli 2025.

Koncernen

Sjukfrånvaro i förhållande till total
ordinarie arbetstid, %

	Delår 2025	Delår 2024	Avvikelse
Totalt för alla arbetstagare	6,5	7,4	-0,9
Varav korttidsfrånvaro	3,3	3,7	-0,4
Varav långtidsfrånvaro*	3,2	3,7	-0,5
Kvinnor	7,2	8,4	-1,2
Män	3,7	5,1	-1,4
Personer upp till 29 år	6,1	7,3	-1,2
Personer mellan 30-49 år	6,3	7,4	-1,1
Personer 50 år och äldre	6,8	8,2	-1,4

*sjukdom 60 dagar eller mer av den totala sjukfrånvaron

Kommunen

Sjukfrånvaro i förhållande till total
ordinarie arbetstid, %

	Delår 2025	Delår 2024	Avvikelse
Totalt för alla arbetstagare	6,6	7,5	-0,9
Varav korttidsfrånvaro	3,3	3,7	-0,4
Varav långtidsfrånvaro*	3,3	3,8	-0,6
Kvinnor	7,3	8,1	-0,8
Män	3,8	5,3	-1,6
Personer upp till 29 år	6,3	8,5	-2,2
Personer mellan 30-49 år	6,4	7,8	-1,4
Personer 50 år och äldre	6,9	9,8	-2,9

*sjukdom 60 dagar eller mer av den totala sjukfrånvaron

Verksamheter

Sjukfrånvaro i förhållande till total ordinarie
arbetstid, %

	Sjuk- frånvaro	varav korttids- frånvaro	varav långtids- frånvaro*
Kommunledning (inkl Räddningstjänst)	2,0	1,5	0,5
Barn- och ungdom	6,2	3,3	2,9
Omsorg	8,6	4,2	4,4
Samhällsbyggnad	6,1	2,2	3,9
Kultur- och folkhälsa	4,3	2,7	1,6
Totalt	6,6	3,3	3,3

*sjukdom 60 dagar eller mer av den totala sjukfrånvaron

ÖKAD FRISKNÄRVARO

Nämnderna tillsammans med kommunstyrelsen har sedan många år gett förvaltningarna i uppdrag att arbeta med sjukfrånvaron. Personalutskottet har förstärkt arbetet med att sänka sjukfrånvaro genom att fokusera på att öka frisknärvaron. Personalutskottet beslutade i arbetsmiljömålen om ”Att Hylte kommun integrerar, stärker och följer upp friskfaktorer i sitt arbetsmiljöarbete. Arbetet ska omfatta struktur, kultur och förmåga på övergripande nivå och arbetsplatsnivå. Frisknärvaron i kommunen ska öka. Sjukfrånvaron ska ligga på 5 procentig nivå senast vid utgången av år 2026.”

Arbetet har gett effekt och syns genom aktiviteter som handlingsplaner med anknytning till friskfaktorer i medarbetarundersökning, proaktivt arbete genom klimakteriesatsningen (där målgruppen i fokus är kvinnor som också står för den största sjukskrivningsstatistiken). Arbete med att kartlägga lång- respektive korttidsfrånvaro har genomförts och stöttning av chefer i arbete med rehabiliteringsplan. Vad gäller korttidsfrånvaron har en ny rutin upprättats för att i ett så tidigt skede som möjligt ta kontakt med berörd medarbetare och visa omtanke samt vidta eventuella stödåtgärder tidigt, i syfte att personen återgår i arbete snarast.

I jämförelse med tidigare delårsbokslut gällande sjukfrånvaro syns en positiv utveckling, sjukfrånvaron sjunker och frisknärvaron ökar.

RÄKENSKAPER

RESULTATRÄKNING

Mnkr	Not	Delår 2025	Delår 2024	Prognos 2025	Budget 2025	Kommun 2024	Koncern Delår 2025	Koncern Delår 2024
Verksamhetens intäkter		155,1	163,9	423,6	404,3	246,1	156,4	168,6
Verksamhetens kostnader		-661,0	-673,4	-1 170,0	-1 153,8	-1 006,4	-648,6	-671,2
Avskrivningar		-35,1	-32,3	-57,9	-60,3	-52,4	-43,0	-40,3
Verksamhetens nettokostnad		-541,0	-541,8	-804,3	-809,9	-812,7	-535,2	-542,9
Skatteintäkter		353,3	344,2	530,0	534,3	515,5	353,3	344,2
Generella statsbidrag och utjämning		188,4	198,4	282,7	286,7	295,8	188,4	198,4
Verksamhetens resultat		0,7	0,8	8,4	11,1	-1,4	6,6	-0,3
Finansiella intäkter		2,6	2,4	3,2	2,2	3,5	3,5	3,4
Finansiella kostnader		-6,9	-10,6	-10,3	-11,4	-15,0	-11,3	-15,0
Resultat efter finansiella poster		-3,6	-7,4	1,3	1,9	-12,9	-1,2	-11,9
Extraordinära poster						0,0		
Bokslutsdispositioner				0,0	0,0	0,0	0,0	0,0
Skatt		-	-	-	-	0,0	0,0	0,0
Årets resultat		-3,6	-7,4	1,3	1,9	-12,9	-1,2	-11,9

BALANSRÄKNING

Mnkr	Not	Delår 2025	Delår 2024	Kommun 2024	Koncern Delår 2025	Koncern Delår 2024
Tillgångar						
A. Anläggningstillgångar		655,0	663,3	660,2	899,0	910,6
I. Immateriella anläggningstillgångar		3,1	1,7	1,9	6,2	5,0
II. Materiella anläggningstillgångar		638,2	647,2	644,5	876,6	888,5
1. Mark, byggnader och tekniska anläggningar		554,6	579,0	576,9	764,7	791,4
2. Maskiner och inventarier		55,7	61,5	57,3	77,5	86,8
3. Övriga materiella anläggningstillgångar		27,9	6,7	10,3	34,5	10,4
III. Finansiella anläggningstillgångar		13,8	14,5	13,8	16,2	17,0
B. Bidrag till infrastruktur		0,3	0,3	0,3	0,3	0,3
C. Omsättningstillgångar		151,2	145,4	164,6	200,3	177,8
I. Förråd m.m		12,3	9,7	9,4	12,3	9,7
II. Fordringar		89,4	85,3	78,4	103,7	102,2
III. Kortfristiga placeringar		0,0	0,0	0,0	0,0	0,0
IV. Kassa och bank		49,5	50,4	76,8	84,3	66,0
Summa tillgångar		806,5	809,0	825,1	1 099,5	1 088,7
Eget kapital, avsättningar och skulder						
A. Eget kapital		234,7	243,8	238,3	344,4	348,1
I. Årets resultat		-3,6	-7,4	-12,9	-1,2	-11,9
II. Resultatutjämningsreserv		55,6	70,6	70,6	55,6	70,6
III. Övrigt eget kapital		182,8	180,6	180,6	290,0	289,4
B Avsättningar		73,2	71,2	71,6	74,7	73,2
I. Avsättning för pensioner och liknande förpliktelser		15,9	14,6	14,5	15,9	14,6
II. Andra avsättningar		57,3	56,5	57,1	58,9	58,5
C. Skulder		498,6	494,0	515,2	680,4	667,4
I. Långfristiga skulder		156,7	122,2	84,5	282,5	213,2
II. Kortfristiga skulder		341,9	371,8	430,7	397,9	454,2
Summa eget kapital, avsättningar och skulder		806,5	809,0	825,1	1 099,5	1 088,7
Panter och ansvarsförbindelser						
1. Panter och därmed jämförliga säkerheter						
2. Ansvarsförbindelser						
a) Pensionsförpliktelser som inte har upptagits bland skulderna eller avsättningarna		204,3	219,3	208,8		
b) Övriga ansvarsförbindelser		142,2	144,2	144,2		

KASSAFLÖDESANALYS

Mnkr	Not	Delår 2025	Delår 2024	Kommun 2024	Koncern Delår 2025	Koncern Delår 2024
Den löpande verksamheten						
Årets resultat		-3,6	-7,4	-12,9	-1,2	-11,9
Justering för ej likviditetspåverkande poster		38,4	33,4	58,6	46,2	41,4
Minskning av avsättning pga utbetalningar						
Medel från den löpande verksamheten		34,7	26,1	45,8	45,0	29,5
Ökning/minskning förråd m.m.		-2,9	-0,1	0,2	-2,9	-0,1
Ökning/minskning verksamhetsfordringar		-11,0	9,8	16,7	-8,3	13,7
Ökning/minskning verksamhetsskulder		-88,8	60,0	119,0	-71,4	81,2
Kassaflöde från den löpande verksamheten		-68,0	95,8	181,7	-37,6	124,3
Investeringsverksamheten						
Investering i immateriella anläggningstillgångar		-1,7	-1,7	-2,0	-1,7	-1,7
Investering i materiella anläggningstillgångar		-28,4	-15,2	-31,1	-35,7	-19,6
Övrigt materiella anläggningstillgångar		-1,2	-1,4	-7,5	-1,2	-1,4
Investering i finansiella anläggningstillgångar		0,0	-1,1	-0,4	0,1	-1,0
Kassaflöde från investeringsverksamheten		-31,3	-19,3	-41,0	-38,5	-23,8
Finansieringsverksamheten						
Nyupptagna lån		0,0	0,0	0,0	0,0	0,0
Amortering av lån		0,0	0,0	0,0	0,0	0,0
Ökning/minskning långfristiga fordringar		72,1	-60,7	-98,4	72,1	-81,7
Förändring av checkräkningskredit		0,0	0,0	0,0	0,0	0,0
Kassaflöde från finansieringsverksamheten		72,1	-60,7	-98,4	72,1	-81,7
Årets kassaflöde		-27,3	15,8	42,3	-4,1	18,9
Likvida medel vid årets början		76,8	34,6	34,6	88,4	47,1
Likvida medel vid periodens slut		49,5	50,4	76,8	84,3	66,0
Förändring likvida medel		-27,3	15,8	42,3	-4,1	18,9

NOTER

REDOVISNINGSPRINCIPER

Kommunens redovisning följer lagen om kommunal bokföring och redovisning (LKBR) och de rekommendationer som ges ut av Rådet för kommunal redovisning (RKR) i all väsentlighet. I de fall redovisningen avviker från dessa rekommendationer anges detta särskilt. I samband med upprättande av delårsbokslutet har samma redovisningsprinciper använts som vid årsbokslutet 2024.

SÄSONGSVARIATIONER I UPPKOMST AV INTÄKTER OCH KOSTNADER UNDER ÅRET

Kommunens verksamhet påverkas av säsongsvariationer inom flera verksamheter. Kommunens nämnder tar hänsyn till dessa variationer genom att arbeta med periodiserade budgetar i så hög grad som möjligt.

Semesterlöneskulden avser ej uttagna semesterdagar per 2024-12-31, uppräknat med 2025 års löneavtal. Tillsammans med okompenserad övertid, flextid och därpå upplupen arbetsgivaravgift redovisas den som en kortfristig skuld.

FÖRÄNDRINGAR AV VÄSENTLIGA ANSVARSFÖRBINDELSER

Kommunens samlade pensionsåtagande uppgick i bokslutet för 2024 till 218,0 mnkr. Kommunens totala pensionsförpliktelser, avsättning tillsammans med ansvarsförbindelse inklusive särskild löneskatt, uppgår vid utgången av augusti till 214,5 mnkr.

ERHÅLLNA MEN ÄNNU EJ INTÄKTSREDOVISADE GENERELLA STATSBI DRAG

Hylte kommun har inte några erhållna men ännu ej intäktsredovisade generella statsbidrag.

EXTRAORDINÄRA OCH JÄMFÖRELSESTÖRANDE POSTER

Jämförelsestörande poster särredovisas när dessa förekommer i not i resultaträkningen och/eller kassaflödesanalysen. Under 2025 har inga jämförelsestörande poster förekommit.

DRIFTS- OCH INVESTERINGSREDOVISNING, MNKR

DRIFTSREDOVISNING

I följande avsnitt sker en uppföljning av Hylte Kommuns driftredovisning. Redovisningen redovisas brutto för att ge en detaljerad bild över respektive verksamhet.

INTERNREDOVISNINGSPRINCIPER

Driftredovisningens intäkter och kostnader skall spegla respektive nämnds ekonomiska relationer till sin omvärld. Där även övriga nämnder och verksamheter utgör en del av omvärlden. Det innebär att till skillnad mot resultaträkningen som bara innehåller externa poster, inkluderar driftredovisningen även kommuninterna poster.

Poster som kalkylmässigt simuleras i driftredovisningen är:

- Kapitalkostnader, i form av avskrivningar och ränta på bundet kapital. Hylte Kommun beräknar sina kapitalkostnader enligt nominell metod, vilket innebär att avskrivningen är linjär på anläggningstillgångens värde och räntan beräknas på tillgångens bokförda restvärde. Internräntan för 2025 är 3,75 procent.
- Personalomkostnader, i form av arbetsgivaravgifter, avtalspension samt löneskatt. Under 2025 har dessa kostnader schablonmässigt kalkylerats till 41,4 procent av lönekostnaden.
- Lokalvård, debitering sker av kommunens Lokalvårdsenhet till självkostnadspris. Beräknas genom att ta fram självkostnad per kvadratmeter.
- Måltider, kommunens kostenhet debiterar verksamheterna enligt självkostnad. Beräknas genom att ta fram portionspris per måltid.
- Interndebitering, försäljning som sker inom kommunen kan exempelvis vara mat- och städkostnader, tillsynsavgifter, kommungemensamma system samt IT-relaterade kostnader.

Även andra mindre interna debiteringar sker men dessa uppgår inte till några betydande belopp.

KOMMUNFULLMÄKTIGE

Kommunfullmäktige visar en budget i balans för perioden. För året prognostiserar kommunfullmäktige en negativ avvikelse om 0,1 mnkr främst till följd av personalkostnader.

KOMMUNSTYRELSEN

Exklusive färdtjänst och kommunfastigheterna visar kommunstyrelsen för delåret en budget på 41,2 mnkr med ett utfall på 38,6 mnkr, vilket ger en positiv budgetavvikelse på 2,7 mkr. För året prognostiserar kommunstyrelsen en positiv budgetavvikelse på 2 mnkr. Den främsta anledningen till avvikelsen är tillfälliga glapp i anställningar.

Färdtjänst visar en positiv avvikelse om 0,3 mnkr för perioden. Avvikelsen beror främst på färre antal resenärer. Färdtjänst prognostiserar en positiv avvikelse på 0,5 mnkr vid årets slut.

Kommunfastigheterna visar en negativ avvikelse på 0,3 mnkr. För året prognostiseras en budget i balans.

VALNÄMNDEN

Valnämnden visar en positiv budgetavvikelse under 0,1 mnkr för perioden och för året prognostiseras en budget i balans.

RÄDDNINGSNÄMNDEN

Räddningsnämnden visar en negativ budgetavvikelse med 0,6 mnkr för perioden och för året prognostiseras en negativ budgetavvikelse på 0,5 mnkr. Den negativa avvikelsen förklaras av branden i Kråkeryd i maj månad.

SAMHÄLLSBYGGNADSNÄMNDEN

Samhällsbyggnadsnämndens skattefinansierade verksamheter redovisar en positiv budgetavvikelse på 1,1 mnkr, vilket motsvarar 5,7 procent av periodens budget. Helårsprognosen för de skattefinansierade verksamheterna visar en negativ avvikelse mot budget med 0,5 mnkr. Avvikelsen beror främst på kostnader för vinterväghållning. Med ett nytt vinterväghållningsavtal på plats har en prognos beräknats fram med nya priser för jourersättning samt uttryckningar vid snöfall. Avvikelsen beror även på lägre intäkter inom bygglov samt kart och mät.

Periodens avvikelse beror främst på lägre personalkostnader till följd av vakanser inom Miljö- och hälsoskydd. Skillnaden mellan prognos och utfall beror till stor del på att den prognostiserade vinterväghållningskostnaden inför höst/vinter inte påverkar periodens utfall. Bostadsanpassning visar en positiv avvikelse med 0,2 mnkr efter åtta månader men på helår prognostiseras ingen avvikelse mot budget.

TILLSYNSNÄMNDEN

Tillsynsnämnden redovisar en budget i balans för perioden. Prognosen på helår visar en positiv avvikelse mot budget på 0,1 mnkr.

KULTUR- OCH FOLKHÄLSONÄMNDEN

Kultur- och folkhälsonämnden redovisar en negativ budgetavvikelse för perioden på 0,7 mnkr. Vid årets slut prognostiseras en budget i balans.

Ekonomiskt bistånd har en positiv avvikelse för perioden på 1,1 mnkr till följd av färre antal ärenden. Vid årets slut prognostiseras en positiv avvikelse på 1,3 mnkr.

IFO barn och unga redovisar en negativ avvikelse om 1,3 mnkr och 1,5 mnkr vid årets slut. Avvikelsen utgörs av höga placeringskostnader samt konsultkostnader. Verksamheten har haft svårt att rekrytera personal med rätt kompetens och har varit i behov av konsulter för att utföra lagstadgad verksamhet. IFO vuxen redovisar en negativ avvikelse om 1,6 mnkr och 1,8 mnkr vid årets slut till följd av höga kostnader för missbruksplaceringar. Kompetenscentrum redovisar en negativ avvikelse om 0,5 mnkr och 1,3 mnkr vid årets slut. Avvikelsen utgörs främst av en återbetalning av ett statsbidrag som blev 1,7 mnkr högre än budgeterat och 0,8 mnkr högre än tidigare prognostiserat. Arbetsmarknadsåtgärder redovisar en positiv avvikelse om 1,2 mnkr och 1,8 mnkr vid årets slut till följd av vakanser samt högre intäkter för arbetsmarknadsinsatser. Kultur- och biblioteksverksamheten redovisar en positiv avvikelse om 0,2 mnkr och 0,3 mnkr vid årets slut till följd av lägre personalkostnader. Nämnds- och styrelseverksamhet prognostiserar en positiv budgetavvikelse på 300 tkr främst till följd av inestående projektmedel.

REVISIONEN

Revisionen visar en positiv avvikelse mot budget på 0,6 mnkr för perioden och en budget i balans vid årets slut.

ÖVERFÖRMYNDARNÄMNDEN

Överförmyndarnämnden visar en positiv avvikelse mot budget under 0,1 mnkr och prognostiserar en budget i balans vid årets slut.

BARN OCH UNGDOMSNÄMNDEN

Barn- och ungdomsnämnden redovisar en negativ avvikelse med 0,3 mnkr vilket motsvarar 0,2 procent av periodens budget. Prognosen för helåret beräknas visa negativ avvikelse med 2,0 mnkr, vilket motsvarar 0,7 procent.

Jämfört med föregående månads prognos har budgetavvikelsen vid årets slut förbättrats med 3,4 mnkr. Förändring förklaras av ökade statsbidragsintäkter med 1,7 mnkr, avräkning från Hallandstrafiken med 1,0 mnkr och resterande 0,7 mnkr avser förändringar i personalkostnaderna. Ytterligare vakanshållning och personal som slutar samt återhållsamhet av vikarier förbättrar prognosen. Omställningsarbetet för en budget i balans pågår för flera rektorsområden, på grund av ett minskat barn- och elevunderlag och minskade statsbidrag är det stora svårigheter för de mindre enheterna att uppnå budget i balans.

I prognosen vid årets slut uppgår den negativ avvikelse för enheterna till 11,2 mnkr medan de centrala medlen redovisar en positiv avvikelse med 9,2 mnkr, (förvaltningsgemensamt, elevhälsan och skolskjuts). I de centrala medlen ingår bland tilläggsbelopp, medel för avräkning resursfördelning och statsbidrag. Tilläggsbelopp för elever i behov av särskilt stöd har fördelats ut med 1,3 mnkr till rektorsområdena inför höstterminen 2025, ytterligare medel kommer att fördelas ut under höstterminen.

OMSORGSNÄMNDEN

Omsorgsnämnden redovisar en negativ avvikelse på 1,1 mnkr, vilket motsvarar 0,7 procent av periodens budget. Prognosen för helåret visar en positiv avvikelse mot budget med 0,5 mnkr, vilket motsvarar 0,2 procent.

Större kostnadsökningar visar sig särskilt inom omsorg i hemmet (hemtjänst) där antalet omsorgstagare inte nämnvärt har förändrats sedan 2024, men däremot har omsorgstyngden ökat. Antalet planerade timmar visar på en ökning om 18 procent. Personalbemanningen har fått anpassats då antalet dubbelbemanningar blivit betydligt fler. Externa placeringar SoL och LSS har ett antal nytillkomna placeringar vilket ger en helt annan kostnadsbild än budgeterat. Även inom personlig assistans LSS har kostnaderna ökat påtagligt med ett par nytillkomna ärenden samt att befintliga ärenden ökat vad avser antal insatstimmar. Beslutad avveckling av Höstro och det faktum att inga innebonde sedan juni månad finns kvar samt under året vakanshållna tjänster bidrar båda till en större positiv budgetavvikelse. Arbete pågår med flera åtgärder som kommer innebära högre personaleffektivitet samt en kostnadsbesparing som ännu ej kunnat beräknas.

KOMMUNGEMENSAMMA POSTER

Finansieringen, inkl. skatteintäkter, generella statsbidrag och finansiella poster

Exklusive skatteintäkter, generella statsbidrag och utjämning samt finansiella poster visar prognosen för kommungemensamma poster en positiv avvikelse mot budget på 5,6 mnkr.

Kommunstyrelsens reserv för oförutsedda händelser uppgår till 0,4 mnkr, varav 0,2 mnkr beräknas utgöra en positiv avvikelse vid årets slut.

I budget 2025 avsattes 12,8 mnkr för årets löneöversyn. Den faktiska uppräknningen av personalkostnader efter årets löneöversyn uppgick till 13,4 mnkr, vilket ger en negativ budgetavvikelse på 0,6 mnkr.

I beslutad REP 2024–2027 fick kommunstyrelsen i uppdrag att sälja fastigheter motsvarande 11,5 mnkr. Under 2024 genomfördes försäljningar motsvarande 3,2 mnkr, och flera försäljningar försenades med framflyttning till 2025. Under 2025 beräknas försäljningar generera en realisationsvinst på 9,5 mnkr vilket ger en positiv budgetavvikelse på 8,5 mnkr.

Skandia är kommunens upphandlade leverantör för tjänstepensioner. Enligt avtal tar Skandia fram en prognos av kommunens pensionskostnader två gånger per år, en till delårsboks slutet och en till årsredovisningen. Prognosen påverkas av externa faktorer så som inflation, förändringar av prisbasbelopp och inkomstbasbelopp. Även ny information om tidigare anställningar för enskilda individer kan få stor resultatpåverkan. Prognosen för kommunens pensionskostnad för 2025 har ökat med ca 5 mnkr från budgeterade förutsättningar.

Centralt finns en avsättning på 1 mnkr avsett för höjd behörighet inom barn- och ungdomsnämnden. Posten utgör en positiv budgetavvikelse i prognosen för året.

I finansieringen finns även avsatta medel för aktiverade investeringar. Årets beräknade investeringstakt har nedreviderats och ger en positiv budgetavvikelse på 1,1 mnkr vid årets slut.

Årligen återsöker kommunen moms från tidigare år. För året beräknas momsåtersökning från tidigare år ge 0,4 mnkr, posten är inte budgeterad.

Prognosen per augusti visar att skatteintäkter, generella statsbidrag och utjämning utgör en negativ budgetavvikelse på 8,3 mnkr. Detta beror främst på svagare ekonomisk tillväxt i riket samt ett minskande invånarantal. Budgeten för 2025 baserades på 10 270 invånare, medan antalet invånare per den 1 november 2024 var 10 228. Prognosen bygger på SKR:s beräkningsmodell, senast uppdaterad i augusti 2025.

Finansiella kostnader och intäkter visar totalt en positiv budgetavvikelse på 2,1 mnkr. Räntekostnader för lån via Kommuninvest ger en positiv avvikelse på drygt 1 mnkr. Resterande avvikelse består av ökade ränteintäkter på likvida medel samt på en överskottsutbetalning från Kommuninvest. Ränta på insatskapitalet för räkenskapsåret 2024 beslutades på Kommuninvest Ekonomisk förenings årsstämma i april 2025 och uppgick till 0,7 mnkr.

Nämnd	Budget 2025	Prognos 2025	Avvikelse 2025	Avvikelse i %	Budget delår	Utfall delår 2025	Avvikelse delår	Avvikelse i %
Kommunfullmäktige								
Intäkter	0,0	0,0	0,0	0,0	0,0	0,0	0,0	0,0
Kostnader	-0,8	-0,9	-0,1	13,0	-0,5	-0,5	0,0	-0,6
Summa	-0,8	-0,9	-0,1	-13,0	-0,5	-0,5	0,0	0,6
Valnämnd								
Intäkter	0,0	0,0	0,0	0,0	0,0	0,0	0,0	0,0
Kostnader	-0,1	-0,1	0,0	0,0	0,0	0,0	0,0	-89,2
Summa	-0,1	-0,1	0,0	0,0	0,0	0,0	0,0	89,2
Kommunstyrelsen								
Intäkter	56,5	56,5	0,0	0,0	37,7	36,6	-1,1	-3,0
Kostnader	-124,9	-122,5	2,4	2,0	-83,2	-79,5	3,7	4,4
Summa	-68,4	-66,0	2,4	3,6	-45,5	-42,9	2,6	5,7
<i>Varav summa kommunfastigheter</i>	0,5	0,5	0,0	0,0	0,3	0,0	-0,3	104,4
<i>Varav summa färdtjänst</i>	-6,9	-6,4	0,5	7,2	-4,6	-4,3	0,3	5,8
KS exkl. fastigheter, färdtjänst	-62,0	-60,1	-1,9	-3,1	-41,2	-38,6	2,7	6,4
Räddningsnämnden								
Intäkter	10,5	12,6	2,1	20,2	7,0	8,4	1,4	20,1
Kostnader	-26,1	-28,8	-2,6	-10,0	-17,4	-19,4	-2,0	-11,4
Summa	-15,6	-16,1	-0,5	-3,2	-10,4	-10,9	-0,6	-5,5
Samhällsbyggnadsnämnden*								
Intäkter	57,6	57,1	-0,5	-1,0	38,6	38,7	0,1	0,2
Kostnader	-90,1	-90,0	0,0	0,1	-58,6	-57,5	1,1	1,8
Summa	-32,5	-33,0	-0,5	-1,5	-20,0	-18,8	1,1	5,7
<i>*Exklusive VA och avfall</i>								
Tillsynsnämnden								
Intäkter								
Kostnader	-0,2	-0,1	0,1	31,3	-0,1	-0,1	0,0	-41,8
Summa	-0,2	-0,1	0,1	31,3	-0,1	-0,1	0,0	41,8
Kultur- och folkhälsönämnden								
Intäkter	23,0	24,5	1,6	6,8	15,3	16,6	1,3	8,2
Kostnader	-221,1	-222,7	-1,6	-0,7	-147,9	-149,9	-2,0	-1,4
Summa	-198,2	-198,2	0,0	0,0	-132,6	-133,3	-0,7	-0,6
<i>Varav summa ekonomiskt bistånd</i>	-14,4	-13,1	1,3	9,0	-9,6	-8,5	1,1	11,9
KFN exkl ekonomiskt bistånd	-183,8	-185,1	-1,3	-0,7	-122,9	-124,8	-1,9	-1,5
Revisionen								
Intäkter	0,0	0,0	0,0	0,0	0,0	0,0	0,0	0,0
Kostnader	-1,3	-1,3	0,0	0,0	-0,9	-0,3	0,6	65,4
Summa	-1,3	-1,3	0,0	0,0	-0,9	-0,3	0,6	65,7
Överförmyndaren								
Intäkter	0,0	0,0	0,0	0,0	0,0	0,0	0,0	0,0
Kostnader	-1,4	-1,4	0,0	0,0	-0,9	-0,9	0,0	4,8
Summa	-1,4	-1,4	0,0	0,0	-0,9	-0,9	0,0	4,8

Nämnd	Budget 2025	Prognos 2025	Avvikelse 2025	Avvikelse i %	Budget delår	Utfall delår 2025	Avvikelse delår	Avvikelse i %
Barn- och ungdomsnämnden								
Intäkter	184,2	186,6	2,4	1,3	123,3	125,9	2,6	2,1
Kostnader	-452,2	-456,6	-4,4	-1,0	-303,3	-306,2	-2,9	-1,0
Summa	-268,0	-270,0	-2,0	-0,7	-180,0	-180,3	-0,3	-0,2
Omsorgsnämnden								
Intäkter	50,9	54,6	3,7	7,3	33,9	36,5	2,6	7,6
Kostnader	-282,3	-285,5	-3,2	-1,1	-189,6	-193,3	-3,7	-2,0
Summa	-231,4	-230,9	0,5	0,2	-155,6	-156,7	-1,1	-0,7
Kommungemensamma poster								
Intäkter	21,6	31,6	10,0	46,3	12,8	18,4	5,6	
Kostnader	-13,7	-18,1	-4,4	31,8	-3,9	-14,6	-10,7	
Summa	7,9	13,5	5,6	71,6	8,8	3,8	-5,0	0,0
Total	-809,9	-804,3	5,5	0,0	-537,7	-541,0	-3,3	0,0

INVESTERINGSREDOVISNING

Vid delårsbokslut 2025 har Hylte kommun investerat för 31,3 mnkr. Investeringsbudgeten uppgår till 142,8 mnkr varav 50,4 mnkr är ombudgeteringar från 2024, 18,2 mnkr avser beslutad VA-plan och 3,8 mnkr är tilläggsbudget för Väcknared, Örnabäckshult och Rydöbruks skola.

Helårsprognosen för 2025 visar att Hylte kommun ska investera för 78,6 mnkr vilket ger en positiv avvikelse mot budget på 64,2 mnkr. Merparten av prognosavvikelsen avser VA-investeringarna som visar en positiv avvikelse på 40,2 mnkr. Det beror på projekten nytt vattenverk i Björnaryd samt ny överföringsledning mellan Björnaryd och Landeryd. Under året arbetar verksamheten med projektering för att under 2026 komma igång med utförandet av investeringarna.

Vidare utgörs 13,8 mnkr av den positiva prognosavvikelsen av investeringsprojekten *Renovering Kommunhuset*, *kommunhuset solceller* och *Renovering Elias Fries*. Renovering av kommunhuset har blivit försenat och på grund av projektets innehåll med fönsterbyten, kan det inte genomföras under vintern.

Den positiva prognosavvikelsen av investeringsprojektet *Elias Fries* beror på att Kommunfullmäktige beslutade 2025-03-04 att återremittera ärendet om serveringskök och matsal på *Elias Fries* till kommunstyrelsen för att bland annat ta fram elevunderlag kopplat till köket och matsalens dimensioner, samt en trafikanalys. Kommunstyrelsen besvarade remissen i september 2025.

Prognosen för kommunstyrelsens projekt *Markförvärv och exploatering* uppgår till 4,6 mnkr vilket ger en positiv avvikelse på 8,2 mnkr.

Investeringsredovisning 2025	Budget 2025	Prognos 2025	Utfall delår 2025	Kvar av budget 2025	Total budget	Prognos färdigställt år
Kommunstyrelsen	52,3	41,6	21,3	31,0		
Lokal- och fastighetsinvesteringar	42,5	32,1	16,2	26,2		
Skolfastigheter	13,9	10,0	8,8	5,1		
Elias Fries renovering	5,0	0,5	0,2	4,8	5,0	2027
Sörgården, Vent. o fönster	8,9	9,2	8,3	0,6	9,3	2025
Landeryds skola	0,0	0,0	0,0	0,0	2,6	
Ombyggnation Torups skola	0,0	0,3	0,3	-0,3	60,4	2023
Omsorgsfastighet	0,7	0,8	0,7	0,0		
Malmagården, takbyte o kök	0,7	0,8	0,7	0,0	3,5	2025
Idrotts- och fritidsanläggningar	7,8	10,8	1,8	6,1		
Upprustning idrottsplatser	0,3	0,3	0,1	0,2	Löpande	Löpande
Gamla Hallen renovering	5,0	8,0	1,0	4,0	5,0	2026
Ridanläggning Rydöbruk	2,6	2,6	0,7	1,9	4,4	2025
Övriga förvaltningsfastigheter	5,0	5,0	1,6	3,4	Löpande	Löpande
Övriga fastigheter	15,0	5,6	3,4	11,6		
Renovering Kommunhuset	9,5	1,0	0,6	8,9	9,5	2026
Forum	2,0	1,8	0,5	1,5	2,0	2027
Anpassning KC IFO	0,2	0,3	0,1	0,1	0,2	2025
Kommunhuset solceller	0,8	0,0	0,0	0,8	0,8	2026
Övningsskolan	2,5	2,5	2,2	0,3	2,5	2025
IT-investeringar	9,9	9,5	5,1	4,8		
Räddningsnämnden	1,2	1,3	0,0	1,2		
Insatsledarbil	1,2	1,3	0,0	1,2	1,2	2025
Kultur och folkhälsonämnden	1,5	1,7	1,7	-0,2		
Styrsystem Örnahallen	1,5	1,7	1,7	-0,2	1,5	2025
Barn och utbildningsnämnden	3,0	3,0	0,8	2,2		
Digital Utveckl. BUN	1,5	1,5	0,6	0,9	Löpande	Löpande
Digital kompetens RE-Investering	1,5	1,5	0,1	1,4	Löpande	Löpande
Omsorgnämnden	2,1	0,3	0,0	2,1		
Digitala hjälpmedel	0,3	0,0	0,0	0,3	0,3	2026
Datorer Omsorgen	0,5	0,3	0,0	0,5	0,9	2026
Digitala Nyckelgömmor	0,9	0,0	0,0	0,9	0,9	2026
Läkemedelsskåp	0,4	0,0	0,0	0,4	0,1	2026

Investeringsredovisning 2025	Budget 2025	Prognos 2025	Utfall delår 2025	Kvar av budget 2025	Total budget	Prognos färdigställt år
Samhällsbyggnadsnämnden						
Skattefinansierat	9,9	9,1	4,4	5,5		
Gata och park	9,8	9,0	4,3	5,5		
Gång och cykelvägar	0,3	0,3	0,0	0,3	Löpande	Löpande
Reinvestering asfaltsbeläggning	4,0	4,0	0,6	3,4	Löpande	Löpande
Upprustning lekplatser	0,3	0,3	0,0	0,2	Löpande	Löpande
Ram effektiv gatubelysning	4,2	4,2	2,5	1,8	Löpande	Löpande
Reinvest maskiner/utrustning	0,2	0,2	0,2	0,0	Löpande	Löpande
Vattna Örnvallen	0,8	0,0	0,0	0,8	0,8	2025
Nödvattentankar*	0,0	0,0	0,9	-0,9		2025
Exploatering	0,1	0,1	0,1	0,0		
Dp Vegas Äng et. 2	0,1	0,1	0,1	0,0	0,3	2025
Raminvesteringar	3,6	3,1	1,2	2,4		
Raminvestering KS	0,1	0,0	0,0	0,1	Löpande	Löpande
Raminvestering RN	0,1	0,1	0,1	0,0	Löpande	Löpande
Raminvestering KFN	0,9	0,7	0,1	0,8	Löpande	Löpande
Raminvestering SBN	0,8	0,8	0,3	0,5	Löpande	Löpande
Raminvestering BUN	1,4	1,1	0,7	0,7	Löpande	Löpande
Raminvestering ON	0,4	0,4	0,0	0,4	Löpande	Löpande
Övriga satsningar	3,5	1,2	0,0	3,5		
Kommunstyrelsens reserv	2,0	0,7	0,0	2,0	Löpande	Löpande
Ortsutveckling	1,5	0,5	0,0	1,5	1,5	2026
Markförvärv och exploatering	12,7	4,6	0,8	11,9		
Markförvärv	3,1	0,0	0,0	3,1	Löpande	Löpande
Exploateringsprojekt	4,6	0,0	0,0	4,6	Löpande	Löpande
Nya detaljplaner	0,8	0,3	0,3	0,5	Löpande	Löpande
Örnabäckshult/ Våcknared	3,3	3,3	0,6	2,7	3,3	2025
Rydö Skola 2025	1,0	1,0	0,0	1,0	1,0	2025
SUMMA SKATTEFINANSIERAT	89,7	65,8	30,1	59,6		
Vatten och avlopp	52,9	12,7	1,1	51,8		
VA enl SBN:s prioritering	14,7	11,7	1,1	13,6	Löpande	Löpande
Överföringsledning Björnaryd	22,2	0,3	0,0	22,2	22,2	2026
Säkrare vattenförs Unnaryd	1,0	0,2	0,0	1,0	1,0	2025
Vattenverk Björnaryd	15,0	0,5	0,0	15,0	15,0	2026
Renhållning och avfallshantering	0,1	0,1	0,0	0,1		

Investeringsredovisning 2025	Budget 2025	Prognos 2025	Utfall delår 2025	Kvar av budget 2025	Total budget	Prognos färdigställt år
Reinvestering ÅVC	0,1	0,1	0,0	0,1	Löpande	Löpande
SUMMA TAXEFINANSIERAT	53,0	12,8	1,1	51,9		
SUMMA INVESTERINGAR	142,8	78,6	31,3	111,5		
<i>*Inköp av nödvattentankar finansieras av statsbidrag från Livsmedelsverket.</i>						